

Verwerkingsaanwijzingen DB+

Verwerkingsstappen



1. Baan aanbrengen

Baan uitrollen en met min. 10 mm brede en min. 8 mm lange verzinkte tackernieten op een afstand van 10 - 15 cm (bij inblaasisolatie) bevestigen. Baan ca. 4 cm over aangrenzende bouwelementen heen leggen, zodat hier later een luchtdichte aansluiting mogelijk is.



2. Banen overlappen bij aanbrenging dwars

De banen bij aanbrenging dwars ten opzichte van de draagconstructie elkaar ca. 10 cm laten overlappen. De opgedrukte markering dient daarbij als oriëntatie.



3. Banen overlappen bij aanbrenging overlans

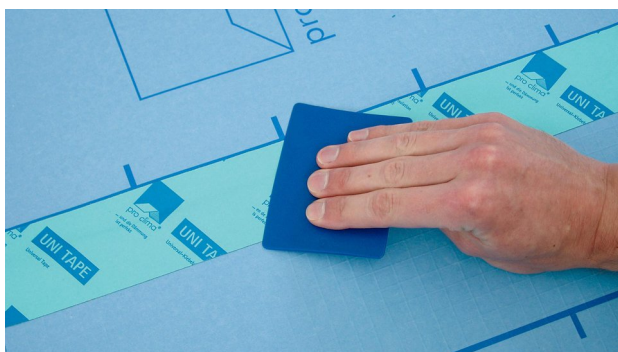
Bij aanbrenging overlans de draagconstructie overlapping op vaste ondergrond (bijv. spant), minimaal 1 cm.



4a. Overlapping verlijmen

Ondergrond reinigen (droog, stof-, siliconen- en vetvrij), evt. verlijmingstest uitvoeren.

Systeemkleefband UNI TAPE centrisch op de overlapping positioneren en stap voor stap onbelast en ploovrij verlijmen.



4b. Verlijming stevig aanwrijven

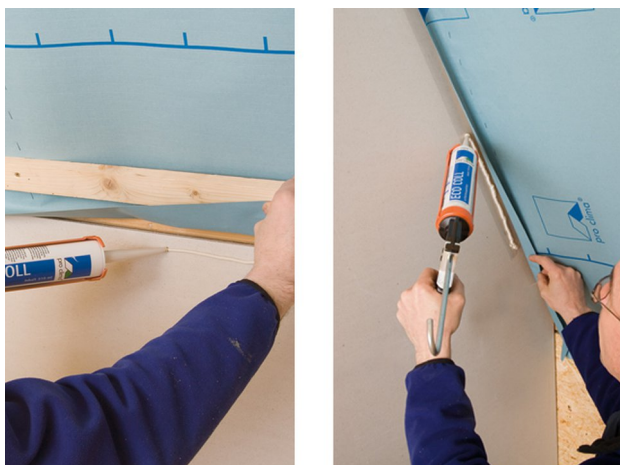
Stevig aanwrijven met pro clima PRESSFIX. Let op dat er voldoende tegendruk is.



5. Aansluiting op gladde, niet-minerale ondergronden ...

... (bijv. borstwering van houtderivaatplaten) eveneens met systeemkleefband UNI TAPE.

Band in het midden positioneren, stapsgewijs onbelast en ploovrij verlijmen en stevig aanwrijven (PRESSFIX).



6. Aansluiting op ruwe of minerale ondergronden

Reinig de ondergrond.

Lijmrups d = 5 mm van systeem-lijm ECO COLL aanbrengen, bij zeer ruwe oppervlakken evt. meer.

DB+ met een uitzettingslus in de lijmlaag leggen.

De lijm daarbij niet geheel plat drukken.



7b. Aansluiting op onbepleisterde ondergronden

Breng de damprem aan, verwijder de scheidingsfolie van CONTEGA PV en verlijm de damprem met een uitzettingslus op de band.

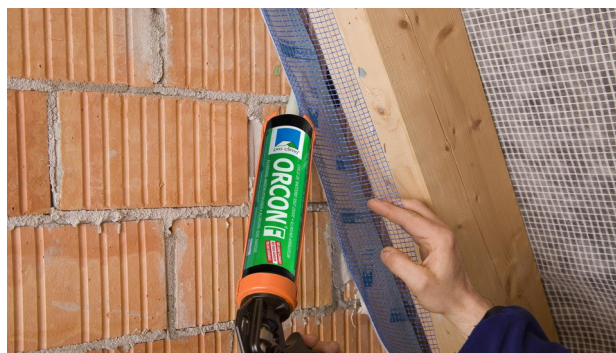


8a. Aansluiting op ruw gezaagd hout

Reinig de ondergrond.

Breng een rups van systeemlijm ECO COLL van d = 5 mm aan (bij zeer ruwe ondergronden eventueel meer).

Als alternatief kan de aansluitlijm op rol ORCON MULTIBOND worden gebruikt.



7a. Aansluiting op onbepleisterde ondergronden

Aansluitband voor pleisterwerk CONTEGA PV met ORCON F tijdig aan de wand bevestigen.

De kleefstrook moet richting de ruimte wijzen.



7c. Aansluiting op onbepleisterde ondergronden

Verpleister eerst achter de band, leg de band vervolgens in de natte bepleistering en pleister er volledig overheen.



8b. Aansluiting op ruw gezaagd hout

Leg DB+ met een uitzettingslus in de lijmlaag.

Druk de lijm daarbij niet helemaal plat.



9a. Aansluiting op gepleisterde schouw (geïsoleerd of 2-schalig)

(geïsoleerd of 2-schalig) DB+ met ECO COLL zoals in »6« beschreven aansluiten.
Daarna korte stukken TESCON.



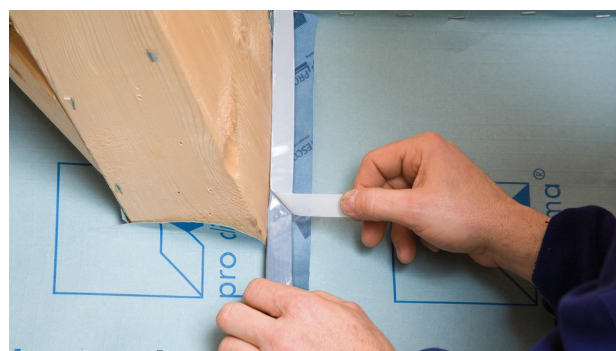
9b. Aansluiting op gepleisterde schouw (geïsoleerd of 2-schalig)

VANA tot aan het midden inknippen, in de hoeken vouwen en verlijmen.



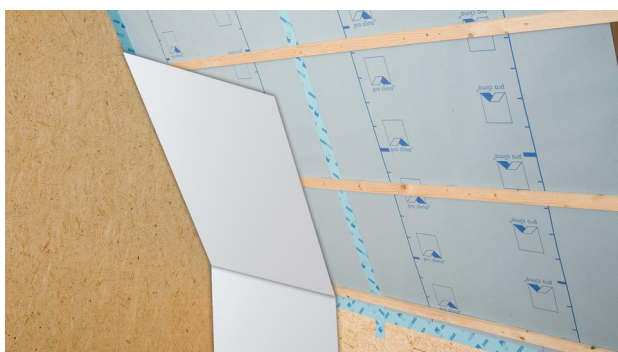
10. Aansluiting op kabels en buizen

KAFLEX en ROFLEX dichtingsmanchetten over kabel of buis trekken en op DB+ verlijmen.
De kabelmanchetten zijn zelfklevend.
Buismanchetten met TESCON VANA of UNI TAPE op de baan verlijmen.



11. Hoekverlijming

Voorgevouwen hoekaansluitband TESCON PROTECT op de scheidingsfolie in de hoek schuiven en het eerste been verlijmen.
Verwijder vervolgens de scheidingsfolie en verlijm het tweede been.



12. Tengelwerk, binnenbekleding

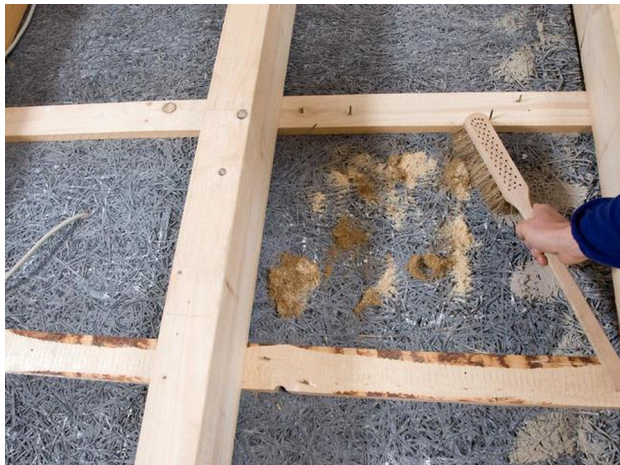
Tengelwerk (e= max. 65 cm) voor belastingsverdeling van het isolatiegewicht en de binnenbekleding ter bescherming tegen UV-licht en beschadiging inbouwen.



13. Kwaliteitsborging

Inspectie van de dichtheid met BlowerDoor aanbevolen.

Dakrenovatie vanaf de buitenkant



1a. Ondergrond reinigen

Reinig de ondergrond.
Met een handveger afvegen, ...



1b. Ondergrond reinigen

... evt. stofzuigen en afwissen.



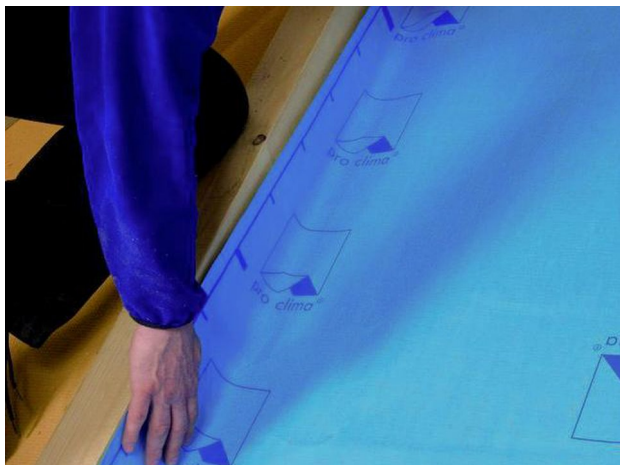
2. Voorbereiden

Verwijder spitse objecten of objecten met scherpe randen (bijv. spijkers) die uit de binnenbekleding in het kepeveld steken.
Ondergrond schoonvegen, evt. stofzuigen en afnemen.



3. Eventueel beschermvulling aanbrengen

Plaats ter bescherming van DB+ plaatvormig isolatiemateriaal met een stevige structuur op de aanwezige binnenbekleding.
De dikte van de isolatie onder DB+ is max. 1/3 van de totale isolatiedikte.



4a. Baan aanbrengen

Rol de baan uit evenwijdig aan de spant, vervolgens de baan uitrichten, 3-4 cm langs de spantflank omhoog leiden en met een hulplat goed aansluitend in de hoeken drukken.



4b. Baan aanbrengen

Vermijd convectietunnels.

Baan ca. 4 cm over aangrenzende bouwelementen heen leggen, zodat hier later een luchtdichte aansluiting mogelijk is.



5. Aan de spant vastzetten

Baan met min. 10 mm brede en min. 8 mm lange verzinkte Tacker-nieten op een afstand van 10 - 15 cm bevestigen.

De los meegeleverde hulplat is bestemd als steunpunt voor nietpistolen en beschermt de baan tegen beschadigingen.



6a. Ondergrond reinigen

Ondergrond reinigen (droog, stof-, siliconen- en vetvrij).

Ultrafijn stof kan worden gebonden met TESCON PRIMER.



6b. Luchtdicht op de spant verlijmen

Bij ruwgezaagde spanten lijmrups d = 5 mm systeem- lijm ECO COLL aanbrengen (bij zeer ruwe oppervlakken zo nodig meer) en de baan hierin verlijmen.



7. Aansluiting op gladde kepers

Maak de aansluiting op gladde kepers met het universele kleeftape UNI TAPE.

Plaats het kleeftape in het midden en verlijm dit stapsgewijs.

Stevig aanwrijven met pro clima PRESSFIX.

Let op dat er voldoende tegendruk is.

De ondergrond moet geschikt zijn voor het verlijmen.

Evt. afvegen, afwissen of stofzuigen.

Het fijnste stof kan worden gebonden met pro clima TESCON PRIMER.



8. Eventuele baanoverlappen

De banen elkaar ca. 10 cm laten overlappen.

Systeemkleeftape UNI TAPE centrisch op de overlapping positioneren en

stap voor stap onbelast en plooi vrij verlijmen.

Stevig aanwrijven met pro clima PRESSFIX.

Let op dat er voldoende tegendruk is.



9. Aansluiting dakrand

Breng op ruwe muurkappen eerst een gladde laag aan.

Reinig de ondergrond.

Lijmrups d = 5 mm van systeemlijm ECO COLL aanbrengen, bij zeer ruwe oppervlakken evt. meer.



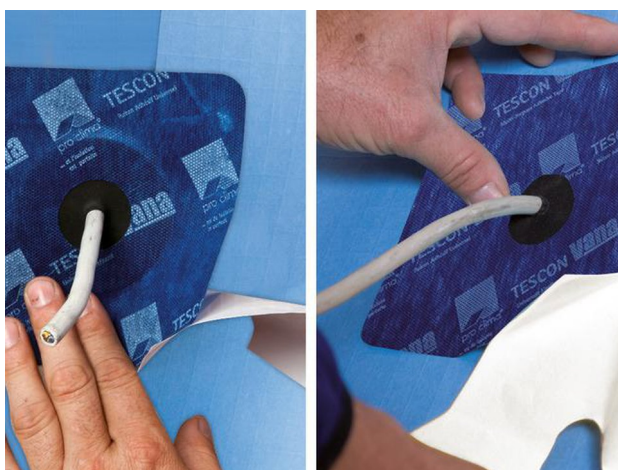
10. Aansluiting dakrand

DB+ met een uitzettingslus in de lijmlaag leggen. De lijm daarbij niet geheel plat drukken.



11. Aansluiting dakvoet

De aansluiting op de dakgoot geschiedt analoog aan de aansluiting op de dakrand.



12. Aansluiting op kabels en buizen

KAFLEX resp. ROFLEX dichtingsmanchet over kabel of buis trekken en op DB+ verlijmen. De kabelmanchetten zijn zelfklevend.



13. Aansluiting buis

Buismanchetten met TESCON VANA op de baan verlijmen. Stevig aanwrijven met pro clima PRESSFIX. Let op dat er voldoende tegendruk is.



14. Vakisolatie en onderlaag

Breng tot slot de isolatie en de onderlaag aan, bijv. pro clima SOLITEX MENTO 3000. Aanbrenging van bovenisolatie op de spanten is optioneel mogelijk, maar niet noodzakelijk.

Randvoorwaarden

pro clima DB+ kan zowel met de bedrukte als met de onbedrukte zijde naar de verwerker wijzend overlangs en dwars op de draagconstructie, bijv. de spant, worden aangebracht. DB+ mag niet strak gespannen worden aangebracht.

Bij horizontaal aanbrengen (dwars ten opzichte van de dragende constructie) is de afstand van de dragende constructie tot maximaal 100 cm beperkt. Na het aanbrengen moet aan de binnenkant een dwars lopende betengeling op een afstand van max. 65 cm het gewicht van het isolatiemateriaal dragen. Wanneer bij gebruik van mat- en plaatvormige isolatiestoffen moet worden uitgegaan van trekbelasting op de kleefbandverbindingen, bijv. ten gevolge van het gewicht van het isolatiemateriaal, moet op de verlijmdede baanoverlapping een steunlat worden aangebracht. Als alternatief kan de kleefband op de overlapping extra met dwars lopende kleefbandstroken op een afstand van telkens 30 cm worden geborgd.

Luchtdichte verlijmingen zijn alleen realiseerbaar op plooivrij aangebrachte dampremmen. Te hoge relatieve luchtvochtigheid (bijv. tijdens de bouwfase) door middel van consequent en permanent ventileren snel afvoeren. Af en toe stootventileren is niet voldoende, om grote hoeveelheden, aan constructieve oorzaken te wijten vochtigheid snel uit het gebouw af te voeren. Zo nodig bouwdrogers opstellen.

Om de vorming van condensatievocht te voorkomen dient de luchtdichte verlijming van DB+ onmiddellijk na het inbouwen van de warmte-isolatie te geschieden. Dit geldt met name bij werkzaamheden in de winter.

Aanvullend advies voor inblaasisolatie

DB+ kan ook als begrenzend laag voor alle soorten inblaasisolatie dienen. De wapening zorgt voor een hoge scheurvastheid bij het inblazen. Het aanbrengen overlangs aan de dragende constructie biedt het voordeel, dat de verbinding zich op een vaste ondergrond bevindt en daardoor beschermd is.

Om de vorming van condensatievocht te vermijden dient de inblaasisolatie onmiddellijk na het aanbrengen van het luchtdichtingsvlak te worden aangebracht. Dit geldt met name bij werkzaamheden in de winter.

De getoonde informatie heeft betrekking op de huidige stand van onderzoek en ervaringen uit de praktijk. Eventuele wijzigingen aan aanbevolen constructies, verwerking en doorontwikkeling en de daarmee gepaard gaande kwaliteitswijzigingen van de afzonderlijke producten worden voorbehouden. Wij informeren u graag over de actuele technische kennisstand ten tijde van de installatie.

Verdere informatie over de verwerking en de constructiedetails vindt u in de pro clima plannings- en toepassingsaanbevelingen. Voor vragen kunt u contact opnemen met de technische hotline van pro clima op +49 (0) 62 02 - 27 82.45.

MOLL

bauökologische Produkte GmbH

Rheintalstraße 35 - 43

D-68723 Schwetzingen

Fon: +49 (0) 62 02 - 27 82.0

eMail: info@proclima.de