

Toepassing bij isolatie tussen de spantbenen



1. Baan aanbrengen

Baan uitrollen en met min. 10 mm brede en min. 8 mm lange verzinkte tackernieten op een afstand van 10 - 15 cm (bij inblaasisolatie 5 - 10 cm) bevestigen.

Baan ca. 4 cm over aangrenzende bouwelementen heen leggen, zodat hier later een luchtdichte aansluiting mogelijk is.



2. Bevestiging op stijlwandprofielen

Bevestiging van banen op metalen profielen van stijlwand- en plafondconstructies met pro clima DUPLEX.



3. Banen overlappen

De banen elkaar ca. 10 cm laten overlappen.

De opgedrukte markering dient daarbij als oriëntatie.



4. Ondergrond reinigen

Ondergrond reinigen (droog, stof-, siliconen- en vetvrij), evt. verlijmingstest uitvoeren.



5a. Overlapping verlijmen

Systeemkleefband TESCON VANA centraal op de overlapping positioneren en stap voor stap onbelast en ploovrij verlijmen.



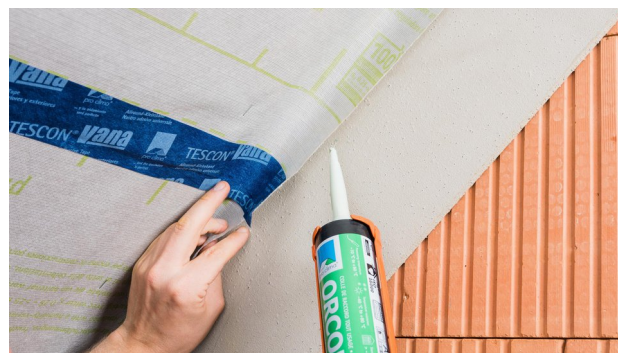
5b. Wrijf de verlijming stevig aan

Stevig aanwrijven met pro clima PRESSFIX. Let op dat er voldoende tegendruk is.



6. Aansluiting op gladde, niet-minerale ondergronden ...

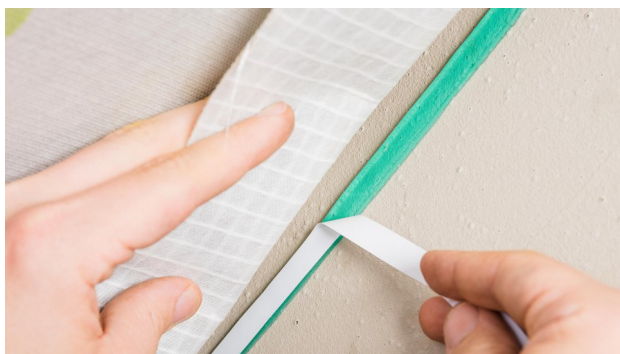
... (bijv. borstwerping van houtderivaatplaten) eveneens met systeemkleefband TESCO VANA verlijmen. Band in het midden positioneren, stapsgewijs onbelast en ploovrij verlijmen en stevig aanwrijven (PRESSFIX).



7. Aansluiting op ruwe of minerale ondergronden

Reinig de ondergrond. Lijmrups d = 5 mm van systeemlijm ORCON F aanbrengen, bij zeer ruwe oppervlakken evt. meer INTELLO met een uitzettingslus in de lijmlaag leggen.

De lijm daarbij niet geheel plat drukken.



8a. Alternatief: aansluiting op minerale ondergronden

Breng ORCON MULTIBOND op de te verlijmen ondergrond aan, afwikkelen en stapsgewijs verlijmen.

Verwijder de scheidingsfolie stapsgewijs.



8b. Folie verlijmen / aansluiting aanwrijven

Leg de aan te sluiten folie met een uitzettingslus in de lijmrups zodat bewegingen in de constructie worden opgevangen.

Stevig aanwrijven met pro clima PRESSFIX.

Let op dat er voldoende tegendruk is.



9. Aansluiting op ongepleisterde ondergronden

Damprem plaatsen.

Uitzettingsvouw maken, zodat bewegingen in de constructie kunnen worden gecompenseerd.

Alle afdekfoliestroken van CONTEGA SOLIDO SL of CONTEGA SOLIDO IQ verwijderen.

De band in het midden aanbrengen en stapsgewijs vastplakken. Stevig aanwrijven met pro clima PRESSFIX.



10a. Aansluiting op kabels

Leg een KAFLEX-kabelkraag om de kabel en verlijm deze op de folie. Kabelkragen zijn zelfklevend.

Verkrijgbaar zijn:

- KAFLEX mono - (zie afbeelding)
- KAFLEX duo - voor 2 kabels
- KAFLEX multi - voor max. 16 kabels
- KAFLEX post - voor toepassing achteraf

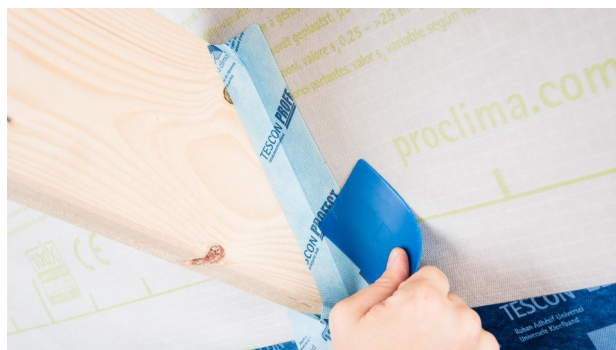


10b. Aansluiting op buizen

ROFLEX buismanchetten over buis trekken en op INTELLO met TESCOCON VANA verlijmen.

Assortiment:

- ROFLEX 20 - buismanchet, Ø 15-30 mm
- ROFLEX 20 multi - ... voor max. 9 lege
- ROFLEX 30 - 300 - voor Ø 30-320 mm



11. Hoekverlijming

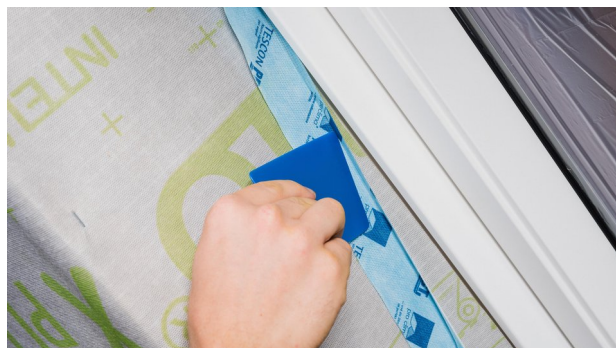
Voorgevouwen hoekaansluitband TESCOCON PROFECT op de scheidingsfolie in de hoek schuiven en het eerste been verlijmen.

Verwijder vervolgens de scheidingsfolie en verlijm het tweede been.



12. Dakvenster: Folie insnijden

Maak een zodanige snede dat de folie in de groef van het dakvenster kan worden geschoven.



13. Op het dakvenster verlijmen

Schuif de voorgevouwen hoekafdichtingstape TESCOCON PROFECT op de scheidingslaag in de groef van het dakvenster en verlijm het eerste been. Dit gaat heel eenvoudig met de pro clima PRESSFIX.



14. Op de folie verlijmen

Verwijder vervolgens de scheidingslaag en verlijm het tweede been op de INTELLO X-folie. Wrijf de tape stevig aan met de pro clima PRESSFIX.



15. Dagkant rondom luchtdicht verlijmen

Vul de stukken folie in de dagkant boven en onder aan en verlijm het geheel stapsgewijs met de systeemtape TESCOCON VANA. Voorkom daarbij dat de tape wordt belast en dat er vouwen ontstaan. Wrijf de tape vervolgens stevig aan (PRESSFIX).

16. Tengelwerk

Tengelwerk (e ≤ 50 cm) voor elastingsverdeling van het isolatiegewicht.



17. Kwaliteitsborging

Inspectie van de dichtheid met BlowerDoor aanbevolen.

Toepassing bij isolatie bovenop de spantbenen



1. Baan aanbrengen

Baan uitrollen en met min. 10 mm brede en min. 8 mm lange verzinkte tackernieten op een afstand van 10-15 cm in het overlappingsbereik bevestigen. Baan ca. 4 cm over aangrenzende bouwelementen heen leggen, zodat hier later een luchtdichte aansluiting mogelijk is.



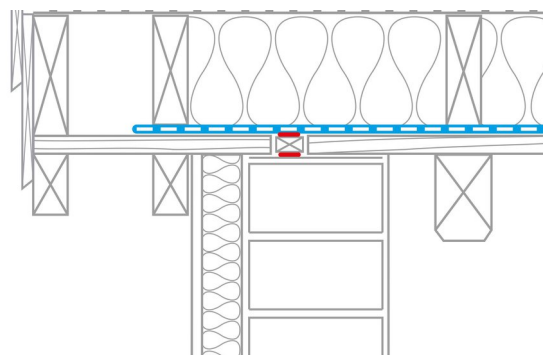
2. Banen overlappen

Banen ca. 10 cm watervoerend laten overlappen. De opgedrukte markering dient daarbij als oriëntatie.



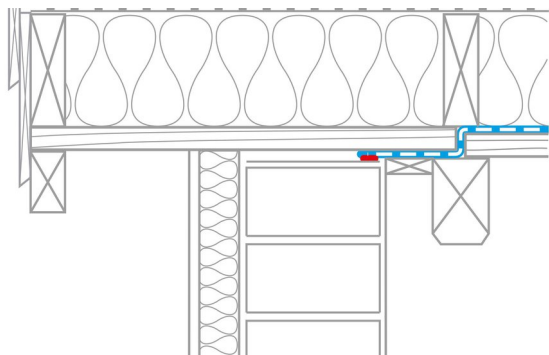
3. Overlapping verlijmen

Ondergrond reinigen (droog, stof-, siliconen- en vetvrij), evt. verlijmingstest uitvoeren.
Systeemkleefband TESCON VANA centrish op de overlapping positioneren en stap voor stap onbelast en ploovrij verlijmen.
Stevig aanwrijven met pro clima PRESSFIX.



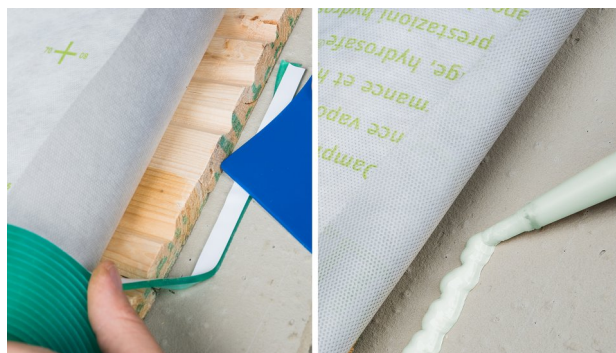
4. Dakrandaanluiting

Onderbreking van het houten beschot aan de bovenzijde van de met specie gevulde muurkroon.
Een daklat wordt in de lengterichting met ORCON F over de hele lengte op de muurkroon verlijmd.
Aansluiting van de baan met ORCON F op de daklat.



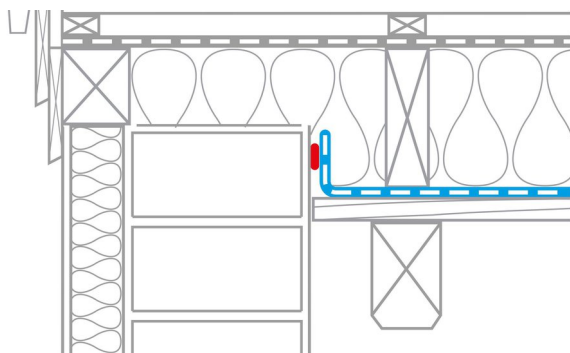
5. Dakrandaansluiting, Alternatief 1

Voeg van de houten bekisting op de laatste spant.
Door de voeg wordt de baan aan de binnenzijde van het houten beschot geleid en aan de bovenzijde van de muurkroon met ORCON F verlijmd.



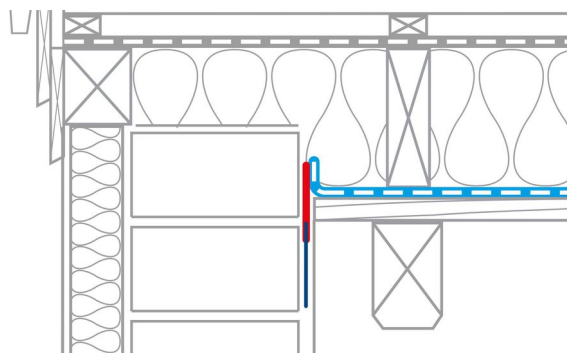
Voorbeeld: aansluiting op de bovenkant van de muur

De aansluiting op de gladde rand kan worden gerealiseerd met ORCON MULTIBOND afdichtingslijm op rol of met de vloeibare afdichtingslijm ORCON F (alternatief ORCON CLASSIC). Verwijder eerst eventuele losse delen van de ondergrond.



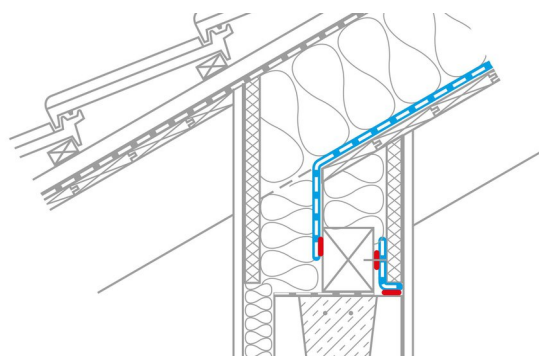
6. Dakrandaansluiting, Alternatief 2

Bij gepleisterde gevelwand de baan met ORCON F op de pleister aansluiten.



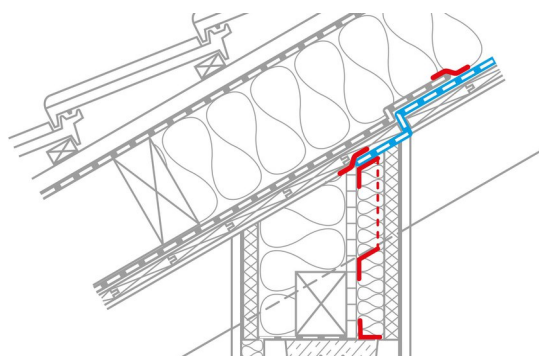
7. Dakrandaansluiting, Alternatief 3

Bij ontbreken van een pleisterlaag CONTEGA PV op de wand met aansluitlijm vastzetten en de baan op de kleefstrook aansluiten. Het vlies moet minstens 1 cm breed in de middenlaag van de pleister worden ingebed.



8. Aansluiting op de dakvoet bij ingekeepte sierspant

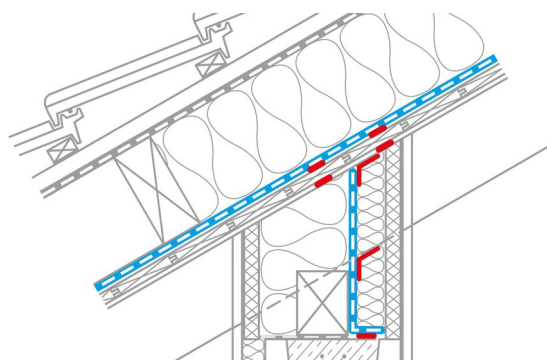
Baan met ORCON F op de dorpel luchtdicht verlijmen.
De voeg tussen dorpel en randbalk met een strook damprembaan (bijv. INTELLO conneX) en ORCON F luchtdicht afdichten.



9. Aansluiting van de dakvoet bij doorlopende sierspanten

Aan de binnenzijde tussen de spanten een stelplank van houtderivaatplaat plaatsen en deze met TESCON PROTECT aansluiten op de ringbalk en de spanten.

Breng bij ruw beton eventueel ORCON F onder de band aan.
Onderbreek de beplanking aan de bovenkant van de stelplank en verlijm de baan hierop.



10a. Aansluiting van de dakvoet bij doorlopende sierspanten alternatief

Aan de binnenzijde tussen de spanten een strook damprem plaatsen (bijv. INTELLO conneX) en deze met TESCON PROTECT aansluiten op de ringbalk en de spanten.

Breng bij ruw beton eventueel ORCON F onder de band aan.

Gebruik een dubbele rups lijm om de beplanking aan de bovenkant van de dampremstrook op de spanten en met de baan te verlijmen.



10b. Hoekaansluiting met steunlijst

De montagehoeklijst TESCON FIX wordt met een van de twee zelfklevende benen op de ondergrond verlijmd. De dampremmende folie wordt achter het tweede been geschoven en vervolgens (vanaf de binnenzijde) luchtdicht hiermee verlijmd. De hoeklijst (aan de buitenzijde) biedt tegendruk bij het aandrukken met de PRESSFIX.

De luchtdichte aansluiting op de bovenkant van de spant wordt gerealiseerd met een stuk TESCON VANA.



11a. Aansluiting op kabels

Leg een KAFLEX-kabelkraag om de kabel en verlijm deze op de folie. Kabelkragen zijn zelfklevend.

Verkrijgbaar zijn:

- KAFLEX mono - (zie afbeelding)
- KAFLEX duo - voor 2 kabels
- KAFLEX multi - voor max. 16 kabels
- KAFLEX post - voor toepassing achteraf



11b. Aansluiting op buizen

Leg een ROFLEX-buiskraag om de buis en verlijm deze op de folie met TESCON VANA.

Verkrijgbaar zijn:

- ROFLEX 20 - bijv. voor mantelbuis, Ø 15-30 mm
- ROFLEX 20 multi - ... tot 9 mantelbuizen
- ROFLEX 30 - 300 - voor Ø 30-320 mm



12. Kwaliteitswaarborging

Als alle aansluitingen luchtdicht zijn gemaakt, is de isolatieconstructie langdurig beschermd.

Om te meten of de constructie luchtdicht is, is het raadzaam om een blowerdoortest uit te voeren.

Randvoorwaarden

pro clima INTELLO X PLUS dient met de bedrukte zijde naar de verwerker wijzend te worden aangebracht. Ze wordt strak en horizontaal (parallel aan de dakvoet) gelegd.

Luchtdichte verlijmingen zijn alleen realiseerbaar op ploovrij aangebrachte dampremmen. Te hoge relatieve luchtvochtigheid (bijv. tijdens de bouwfase) door middel van consequent en permanent ventileren snel afvoeren. Af en toe stootventileren is niet voldoende, om grote hoeveelheden, aan constructieve oorzaken te wijten vochtigheid snel uit het gebouw af te voeren. Zo nodig bouwdrogers opstellen.

Om de vorming van condensvocht te voorkomen, dient het inbouwen van de isolatie onmiddellijk na de luchtdichte verlijming van INTELLO X PLUS te worden uitgevoerd. Dit geldt met name bij werkzaamheden in de winter.

Bevestiging

De foliestroken moeten elkaar met min. 10 cm overlappen.

Gebruik min. 10 mm brede en 8 mm lange bevestigingsklemmen om de foliestroken te bevestigen. De bevestigingsklemmen mogen alleen in het overlappende gedeelte worden gebruikt en moeten worden bedekt. De bevestigingsafstand mag max. 10 tot 15 cm (bij inblaasisolatie 5 tot 10 cm) bedragen.

De getoonde informatie heeft betrekking op de huidige stand van onderzoek en ervaringen uit de praktijk. Eventuele wijzigingen aan aanbevolen constructies, verwerking en doorontwikkeling en de daarmee gepaard gaande kwaliteitswijzigingen van de afzonderlijke producten worden voorbehouden. Wij informeren u graag over de actuele technische kennisstand ten tijde van de installatie.

Verdere informatie over de verwerking en de constructiedetails vindt u in de pro clima plannings- en toepassingaanbevelingen. Voor vragen kunt u contact opnemen met de technische hotline van pro clima op +49 (0) 62 02 - 27 82.45.

MOLL

bauökologische Produkte GmbH

Rheintalstraße 35 - 43

D-68723 Schwetzingen

Fon: +49 (0) 62 02 - 27 82.0

eMail: info@proclima.de