

Verwerkingsstappen: 1. Voordat het raam wordt gemonteerd

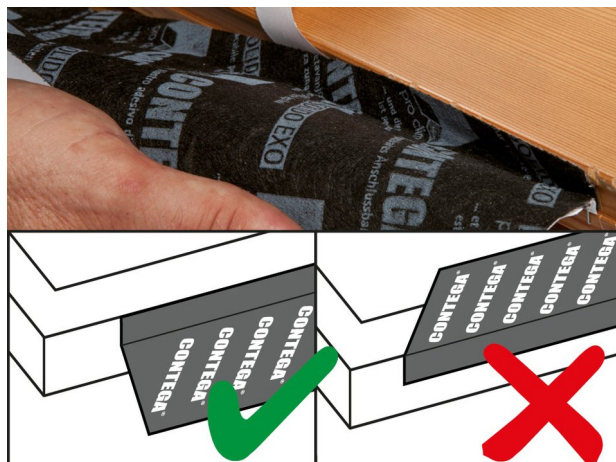


1. Metselwerk

CONTEGA SOLIDO EXO wordt aangebracht voordat het raam wordt gemonteerd.

Het kozijn ligt klaar.

Buitenkant naar boven.



2. Aan de zijkant op het kozijn vastplakken

De smalle afdefoliestrook wegtrekken, vlak op de zijkant van het kozijn aanbrengen en vastplakken.

Daarbij dient de bedrukte kant van de band naar boven te wijzen.

Stevig aanwrijven met pro clima PRESSFIX.



3. Hoek vormen

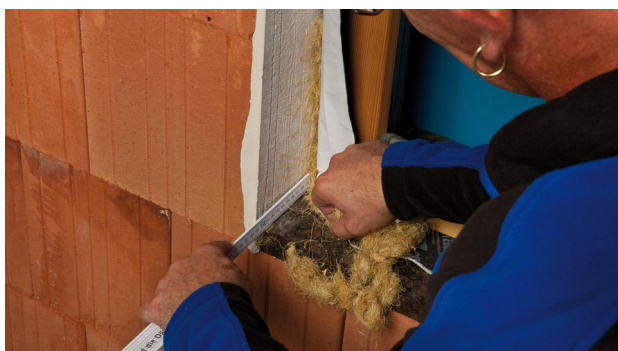
Om de band later gemakkelijk en veilig in het kozijnstuk te kunnen plakken, de hoekvouwen volgens de afbeelding maken en CONTEGA SOLIDO EXO rondom vastplakken.



4. Afsnijden en vastplakken

Het uiteinde van de band met ca. 5 cm overlapping afsnijden.

De uiteinden op het kozijn over elkaar plakken.



5. Raam plaatsen en voegen isoleren

CONTEGA SOLIDO EXO naar binnen vouwen en het raam deskundig plaatsen.

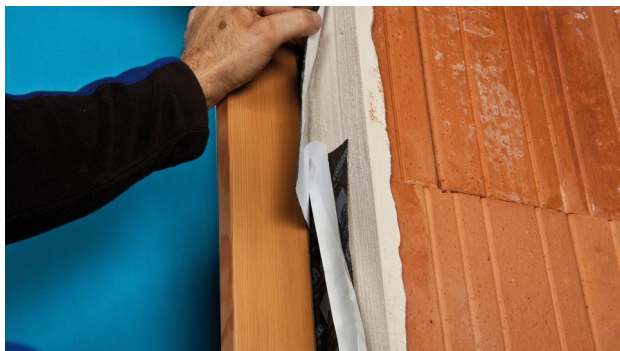
Een geschikt bevestigingssysteem gebruiken.

De voegen met een geschikt, goedgekeurd isolatiemateriaal zonder holle ruimtes opvullen.



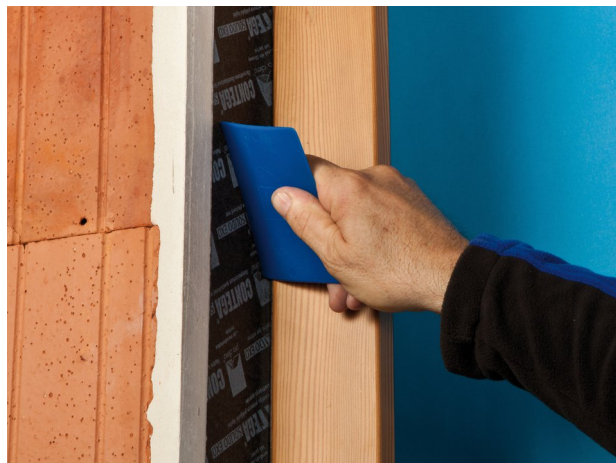
6. In de dagkant vastplakken

De afdefolie lostrekken en de band rondom in de dagkant vastplakken.



7. Uiteinden over elkaar plakken

De uiteinden van de band winddicht, slagregenbestendig en watergeleidend op de dagkant over elkaar plakken.



8. Stevig aanwrijven

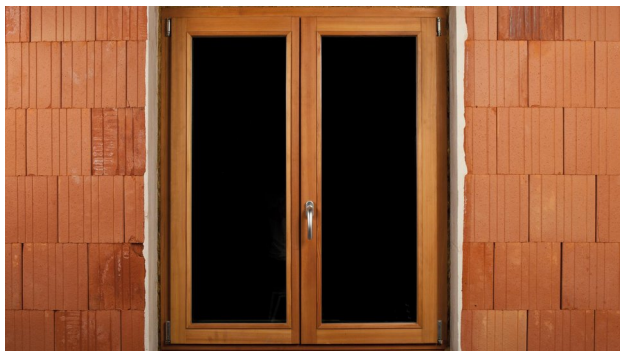
Stevig aanwrijven met pro clima PRESSFIX.



9. Klaar

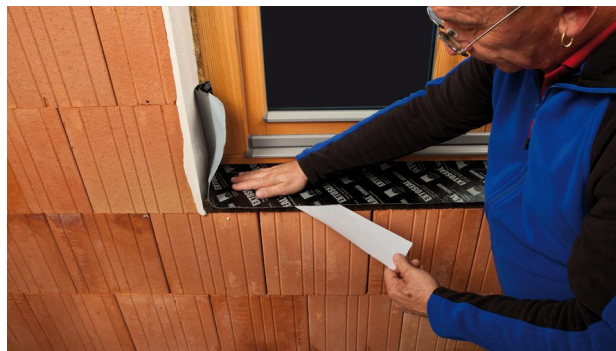
De aansluiting is klaar, winddicht en regendicht.
De band kan nu worden bepleisterd.

Verwerkingsstappen: 2. Raam is al gemonteerd



1. Raam in metselwerk

Raam is al gemonteerd; vervolgens wordt CONTEGA SOLIDO EXO aangebracht.



2. Onderdorpel aanbrengen

Met het vochtafdichtende afsluitband EXTUSEAL ENCORS eerst een onderdorpel als tweede, watergeleidende laag maken.
De band daarbij precies in de hoeken aanbrengen en steeds 20 cm hoog in de dagkant vastplakken.



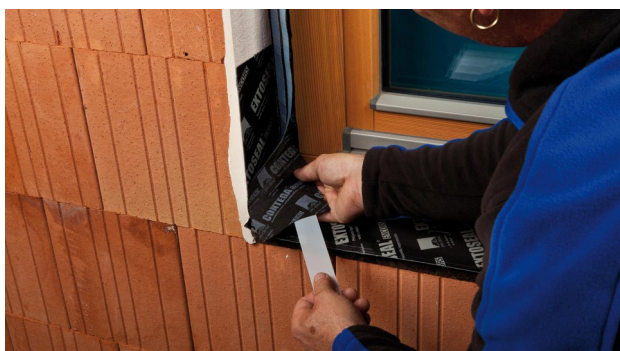
3. Raamaansluitband CONTEGA SOLIDO EXO op maat snijden

4 cm extra aanhouden ten opzichte van de lengte van het kozijn en de band op deze lengte afsnijden.



4. Op kozijn vastzetten

De smalle afdekfoliestrook losmaken. CONTEGA SOLIDO EXO over de volle breedte van de kleefstrook met een overlapping van 2 cm rechtstreeks op de hoek van het kozijn aanbrengen. Uitstekend band op de aangrenzende dagkant vastplakken.



5. Op onderdorpel vastzetten

De band over de onderdorpel leiden en vastzetten.



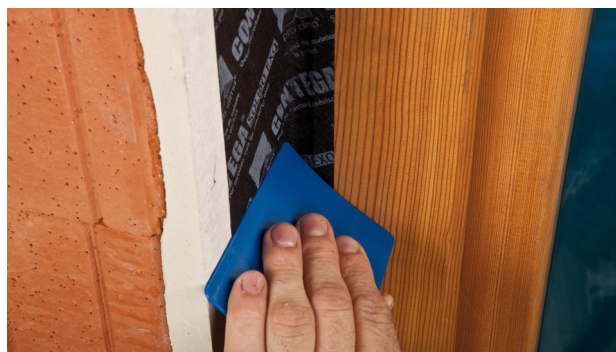
6. Met uitzettingsvouw op dagkant vastplakken

De strook afdekfolie losmaken en de band stapsgewijs op de dagkant vastplakken. Uitzettingsvouw aanbrengen, zodat bewegingen in de constructie kunnen worden gecompenseerd. De band op de onderdorpel op de dagkant vastplakken.



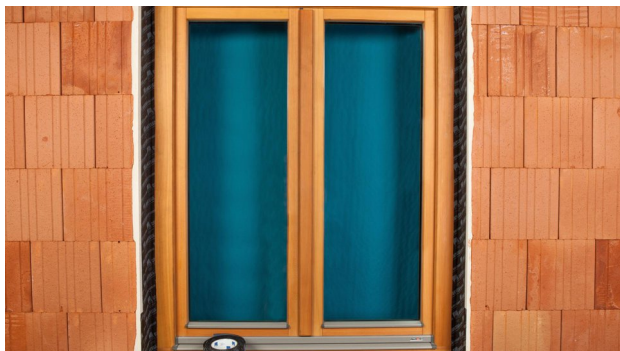
7. Over hoek vastplakken en rondom raam vastplakken

Op dezelfde manier de band rondom het raam (kozijn en dagkant) vastzetten. Er goed op letten dat de hoeken worden bedekt.



8. Stevig aanwrijven

Kleefband goed aanwrijven. Voor uiterst praktisch en handvriendelijk vastwrijven gebruikt u de aandrukhulp pro clima PRESSFIX.



9. Klaar

De aansluiting is klaar, winddicht en regendicht.
De band kan nu worden bepleisterd.

Ondergronden

Ondergronden voor het verlijmen reinigen. Oneffen minerale ondergronden eventueel met een cementering egaliseren. Verlijming op bevroren ondergronden is niet mogelijk. Er mogen geen afstotende stoffen op de te verlijmen materialen aanwezig zijn (bijv. vetten of siliconen). Het deel van de kleeftband dat wordt bepleisterd mag normaal gesproken niet breder zijn dan 60 mm resp. 50 % van het dagkantoppervlak. Neem voor gedetailleerd advies contact op met een pleisterfabrikant. Ondergronden moeten voldoende droog en dragend zijn.

Een duurzame verlijming wordt bereikt op alle pro clima buitenbanen en andere onderdak- of wandbetimmeringsbanen (bijv. PP en PET). Verlijming is mogelijk op geschaafd en gelakt hout, harde kunststoffen, harde houtderivaatplaten (spaan-, OSB- en BFU-platen), metaal (bijv. buizen, ramen enz.) evenals op minerale ondergronden, zoals bijv. beton, snelbouwsteen en metselwerk.

Kan aangebracht worden op metaal en daarna overpleisterd worden zonder kans op roestdoorslag. Bij overgang tussen metaal en een mineraal oppervlak (bijvoorbeeld bij overgang tussen een metalen balk en betonnen welfsels) moet de kleeftband minstens 3 cm op het minerale oppervlak verkleefd worden.

De beste resultaten voor een veilige constructie bereikt u op kwalitatief hoogwaardige ondergronden. Er dient op eigen verantwoordelijkheid te worden gecontroleerd of de ondergrond geschikt is. Eventueel zijn proefverlijmingen aan te bevelen. Bij niet-dragende ondergronden wordt voorbehandeling met TESCON PRIMER aanbevolen.

Randvoorwaarden

De verlijmingen mogen niet op trek belast worden. Kleeftbanden stevig vastwrijven. Voor voldoende tegendruk zorgen. Slagregendichte of winddichte verlijmingen zijn alleen realiseerbaar door middel van een ononderbroken, ploovrij aangebrachte aansluitband. Lees bij het bepleisteren van niet absorberende ondergronden de aanbevelingen van de pleisterfabrikant. Eventueel is een hechtprimer vereist.

De getoonde informatie heeft betrekking op de huidige stand van onderzoek en ervaringen uit de praktijk. Eventuele wijzigingen aan aanbevolen constructies, verwerking en doorontwikkeling en de daarmee gepaard gaande kwaliteitswijzigingen van de afzonderlijke producten worden voorbehouden. Wij informeren u graag over de actuele technische kennisstand ten tijde van de installatie.

Verdere informatie over de verwerking en de constructiedetails vindt u in de pro clima plannings- en toepassingaanbevelingen. Voor vragen kunt u contact opnemen met de technische hotline van pro clima op +49 (0) 62 02 - 27 82.45.

MOLL
bauökologische Produkte GmbH
Rheintalstraße 35 - 43
D-68723 Schwetzingen
Fon: +49 (0) 62 02 - 27 82.0
eMail: info@proclima.de